



LE FIL NOIR

COMPAGNIE SUPERLEVURE

Spectacle polyphonique voix musique visuel
À partir de 14 ans – Durée 1h10 mn
D'après un conte Inuit

NOTE D'INTENTION CRÉATION 2021-23

LE FIL NOIR

« *Tout au bout d'une terre du nord.
Dans les eaux froides,
au large d'une falaise de calcaire,
on dit qu'il existe un endroit maudit.
On raconte qu'à cet endroit les poissons
sont si petits qu'on ne peut les pêcher et,
surtout, on parle d'une femme squelette qui
hanterait les profondeurs* »

DISTRIBUTION

Co-auteure interprète metteuse en scène : Johanna Kravièk

Compositeur interprète design sonore : Patrick Mistral

Co-auteur regard extérieur : Frédéric Kocourek

Dessinateur : Laurent Pascal

Scénographe : Eddy Achard

Spatialisation sonore et régisseur : Alexis Adoniadis

Graphic designer animation vidéo : Olivier Gautret

Regard extérieur polyphonie : Jennifer Anderson

Conseil en acousmatique : Jean-Marc Duchenne

Régisseur général : Christophe Durand

Distribution en cours :

créatrice lumière

conceptrice décor

NOTE D'INTENTION



LE FIL NOIR

D'après un conte traditionnel Inuit **La femme squelette**

« *Elle avait fait quelque chose que son père désapprouvait, mais dont personne ne se souvenait. Toujours est-il que son père l'avait trainée jusqu'à la falaise et précipitée dans la mer. Les poissons avaient mangé sa chair, dévoré ses yeux. Elle gisait sous les eaux, son squelette balloté par les courants. Un jour arriva un pêcheur ...* »

Extrait de **La femme squelette**
Conte Inuit traditionnel – version de Clarissa Pinkola Estès -
Femmes qui courent avec les loups



« Dans ce monde étranger (que sont les histoires), nous nous découvrons nous-mêmes. Les conflits des personnages révèlent profondément ce qu'il y a d'humain en nous »

Robert Mc Kee

UNE DÉMARCHE DE CRÉATION AU PLUS PRÈS DE L'HUMAIN

Rencontre avec le récit traditionnel

C'est la rencontre avec le récit traditionnel **La Femme squelette** qui a fait naître le désir d'exploration.

Issue du recueil *Femmes qui courent avec les loups* de Clarissa Pinkola Estès, cette histoire confronte les blessures de l'âme humaine à l'électrochoc amoureux.

Le caractère fantastique du texte et les questionnements autour de la violence familiale sont rapidement devenus des matières de recherche pour l'équipe artistique.

**Comment mettre en scène ce qui se tait ?
Comment traduire la violence familiale et l'annihilation de soi ?**

Quelle sorte de vie peut-on traverser dans le silence et l'isolement ?

Quel miroir peut représenter l'autre dans un processus de (re)construction de soi ?

Naissance d'un récit contemporain

Avec ces thématiques, les artistes se sont installés en résidence Culture et Santé au sein de la clinique du Grésivaudan de La Tronche, de 2017 à 2020, auprès d'un public d'adolescents et jeunes adultes.

Grâce aux outils de performance de la compagnie et partant du récit traditionnel, l'équipe a traversé collage, collectage, sonore ; une recherche qui a délié la parole et l'imaginaire des jeunes gens, en résonance avec leur parcours de vie.

Au cours de cette première étape, les artistes ont fait le choix de creuser l'angle du fantastique, pour en explorer les distorsions possibles, ils ont aussi détaché le conte Inuit de son contexte traditionnel, pour révéler l'écho contemporain rencontré auprès des adolescent-es.

FAIRE RÉCIT DE CE QUI SE TAIT

Le lien invisible

Le **FIL NOIR** cherche à révéler ce qui d'ordinaire reste invisible, ce lien qui relie les êtres qui ont souffert dans leur chair et dans leur esprit et qui dans une rencontre miroir, s'autorisent à se regarder à nouveau, à accepter la vérité qui se tapit au fond d'eux pour enfin revenir à la vie mais d'une autre façon.

Les auteur-es ont fait naître l'histoire de deux personnages, une femme et un homme, vivant volontairement isolés du reste du monde, marqués par les blessures de l'enfance.

*Elle, cette nuit-là elle a choisi
L'océan pour laver sa chair meurtrie
Cette nuit-là elle a choisi l'obscurité
Le silence profond, l'éternité*

Extrait **FIL NOIR** - Tableau 1 - Scène 3

En creusant l'enfance des personnages, les raisons de leur solitude, la nature des violences familiales et l'impact sur leur construction psychologique, les artistes ont cherché ce qui se met en mouvement, dans les profondeurs, quand la routine rassurante est perturbée ...

*Vérifier les fils de nylon sur leurs bobines
Bien alignés, bien rangés, bien ordonnés.
Mais, là, les bobines de nylon sont vides.
Il n'a plus de fil de pêche.*

Extrait **FIL NOIR** - Tableau 2 - Scène 3

Le fil du destin

*Ouvrir à nouveau la caisse métallique
Soulever les bobines vides
Apercevoir quelque chose
Tout au fond ... Une pelote de fil noir
C'était le fil noir qu'il avait gardé d'avant*

Extrait **FIL NOIR** - Tableau 2 - Scène 3

Quand le fil noir surgit du passé, ce qui paraissait définitivement enfoui revient à la surface et révèle ce qui relie la femme squelette à l'homme pêcheur.

Le fil noir apparaît parce que c'est organique, parce que c'est électrique, parce qu'il semble que le moment de se réparer est venu.

Alors, pourquoi ne pas utiliser la conscience de l'autre et de soi pour se défaire des noeuds du passé et ainsi s'ouvrir un chemin vers l'avenir ?

Du chaos naît l'harmonie

Astrophysique - Thuan, 2011



UNE ÉCRITURE POLYPHONIQUE

VOIX MUSIQUE VISUEL

LE FIL NOIR poursuit la recherche d'écriture immersive initiée par la compagnie avec *Le Monde était une île* - création 2020, qui plonge le public dans une scénographie enveloppante, voix musique visuel, permettant de *vivre* le récit cosmogonique des Hurons Wendat du Québec.

Le monde existe car c'est ce que me disent mes sens et, en me le disant, ils affirment mon existence

Fernando Pessoa

Partant du désir de mettre en mouvement la mémoire sensorielle du public pour servir la sémantique, dans ce projet, chaque champ artistique est une voix pour raconter autrement ce qui se tait, **faire récit du cheminement de l'ombre vers la lumière.**

MISE EN SCÈNE POLYPHONIQUE

La mise en scène écrite en polyphonie voix, musique et visuel, va et vient entre les mondes des deux personnages et la surface, sur le fil, entre réalité et fantastique.

Il est question de transcrire le processus qui s'est mis en route pour la femme squelette et l'homme pêcheur, quelque chose tout au fond, quelque chose d'électrique, de vivant, toujours en mouvement.

S'est alors imposée la pertinence d'une création, comme une introspection, qui permettrait de faire jaillir **ce qui se tait** au fond des coeurs, de cheminer de l'ombre vers la lumière.

Par un tunnel sombre, étroit, le public entre dans un environnement de distorsion de la réalité.

LA VOIX MÈNE LE RÉCIT

La mise en humeur, vise la persistance rétinienne chaotique, juste avant l'obscurité totale.

Que l'ouïe soit le dernier repère disponible, se retrouver perdu, aux aguets, comme l'enfant qui subit des violences.

Dans cette obscurité, la voix de l'interprète mène au coeur des noeuds du passé, offrant à chacun-e matière à élaboration inconsciente, à la fois individuelle et collective

L'histoire doit pouvoir se ressentir physiquement. Se mettre en route avec les personnages, cheminer depuis les profondeurs du refoulement jusqu'au jaillissement de la vérité et la (re)construction qui s'en suit.

LE SONORE ENVELOPPANT

Dans une disposition d'enceintes en multi diffusion et de vidéo projection enveloppante, le public est invité à plonger dans un univers sensoriel, pour **ressentir** les matières sonores, les images, la musique et **éprouver** le récit.

SON ET VOIX AU SERVICE DES IMAGES

Deux chocs émotionnels sont à la source de la recherche actuelle des artistes Superlevure, notamment autour du sonore multi diffusé au service de ce que l'on peut appeler, le voyage intérieur.

En 2018, dans le cadre des Rêveries Sonores au Rize de Villeurbanne, Johanna Kravièk et Pat Mistral intervenaient en performance avec des matières sonores jouées en direct et retraitées par MAO accompagnant des récits dits par Johanna Kravièk pour un public allongé dans le noir.

Ils avaient alors éprouvé une chose toute simple mais nouvelle pour eux en condition de live :
« *quand la vue n'est pas sollicitée, le monde sonore prend la place et, ce faisant, stimule notre monde intérieur avec une force inattendue* ».

L'imaginaire se met en mouvement et les mémoires de chacun, appelées sur des abstractions, renvoient alors, images, sensations, émotions.

A la suite de ces séances, la discussion avec le public a confirmé le ressenti des artistes :
« *une expérience forte, un voyage mental très personnel, se rapprochant d'un état quasi méditatif, guidé mais ouvert sur le ressenti intime* »

Depuis la compagnie travaille la mise en relation individuelle et profonde entre la proposition sonore et le voyage intérieur immobile.

À travers des séries de *Massages Sonores*, jouant sur l'acoustique de grande proximité pour très petites jauges, de *Rêveries Sonores*, amplifiées, utilisant sound design et voix, les artistes en performance explorent différentes pistes et moyens de diffusion pour rendre le son palpable.

À l'occasion d'une rencontre avec Jean-Marc Duchenne, artiste sculpteur d'espace sonore, chercheur, créateur et musicien acousmatique, ils ont vécu une deuxième expérience déterminante; un voyage fabuleux à bord de son Acousmonef installé à la Monnerie-le-Montel.

L'écoute immersive dans ce dispositif particulier, fruit de longues années de recherche, leur a permis de ressentir la réalité physique de l'impact sonore en trois dimensions.

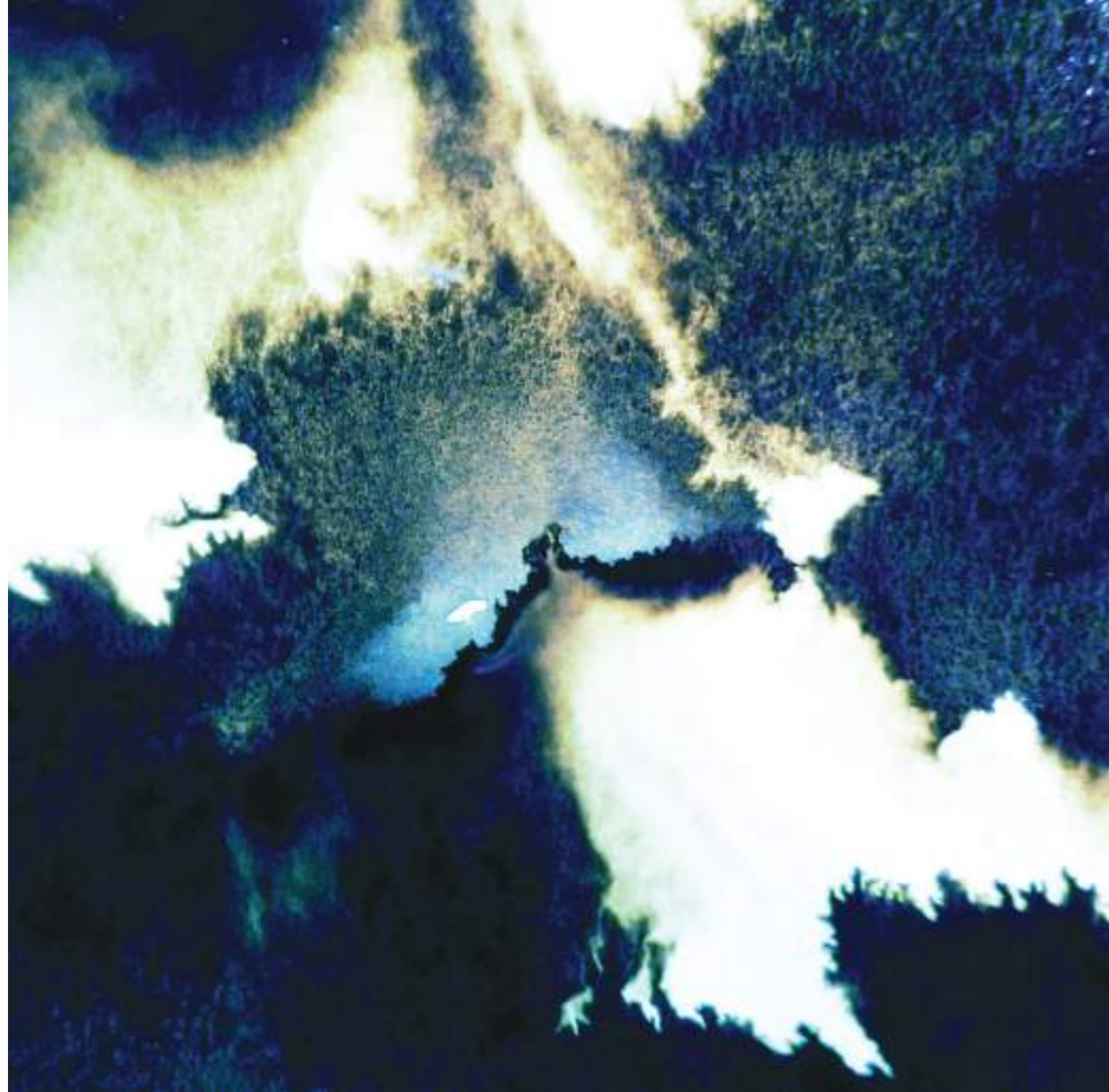
Le son occupant l'espace avec une extrême précision, construit une architecture mouvante quasi palpable. L'ouïe devient un sens hyper développé permettant d'inattendues constructions mentales et émotionnelles.

Une installation telle que l'Acousmonef n'est pas envisageable sur un plateau de théâtre en raison de nombreuses contraintes ; configuration des salles de représentation, positionnement du public généralement en mode frontal, placement des enceintes etc.

Pour le projet de création Le Fil Noir, l'équipe artistique et technique élabore la construction d'un dispositif haut-parlant enveloppant, tri-dimensionnel, capable de restituer voix parlée, voix chantée, musique, instrumentation live, bruitage, ambiance sonore et adaptable à différentes configurations scéniques.

Jean-Marc Duchenne accompagnera de ses précieux conseils techniques. Il propose également son assistance ainsi que la mise à disposition de son lieu, l'Acousmonef, pour réaliser les enregistrements multi canaux.





LA SCÉNOGRAPHIE RÉVÈLE LA LUMIÈRE

Dessin, vidéo, lumière

Encore aux prémices de sa création, la scénographie, imaginée par Eddy Achard, constituée d'écrans devra accueillir les œuvres de Laurent Pascal mêlées de matières en mouvement vidéo animées par Olivier Gautret et d'une création lumière pour révéler le mouvement.

La falaise, la mer, les ciels encombrés, l'émergence du monde du dessous, etc.; le dessinateur explore la profondeur des êtres à l'encre de chine, au brou de noix et stylo fin.

L'écriture graphique montée en vidéo puis projetée en résonance avec le récit, permettra d'explorer les hors-champs de la dramaturgie, favorisant l'alternance avec l'immersion sonore et le récit.

AUTOUR DU RÉCIT PARCOURS PERFORMANCE 2021/22/23



Depuis mars 2021, des performances création sous forme de parcours sont menées auprès de différents publics en collège, ehpad, lycée et porteur de handicap.

Massage sonore
Lumière tamisée, libérer l'ouïe de la vue

Rêverie sonore
Ressentir récit et matière sonore

Collage artistique
Explorer le conte et faire surgir des visuels, porter un autre regard sur le récit

Parler, échanger, créer; le public est invité à rencontrer son propre imaginaire

Performance voix musique visuel
Les collages réalisés sont utilisés pour des montages vidéo et donner le récit du Fil noir en performance publique

Exemple de réalisation d'une vidéo ARTY Saison 21/22 avec des élèves de 4ème :

<https://www.youtube.com/watch?v=Qc81MJB57tI>

La saison 22/23 s'ouvre sur deux dispositifs de recherche autour du Fil Noir, en culture et santé :

Avec les publics de l'AFIPH Grand Ouest de Beaurepaire, l'ESMPI de Vienne et une classe de 1ère au Lycée l'Oiselet de Bourgoin Jallieu.

Ces parcours de création sont accompagnés par l'EPCC Tec de Saint Maurice l'Exil, le Théâtre Jean Vilar de Bourgoin Jallieu et Le Centre des arts du récit de Grenoble.



PRÉSENTATION DE LA COMPAGNIE

Superlevure regroupe des artistes passionnés par le lien étroit entre l'Art et l'épanouissement de l'individu, depuis le tout-petit jusqu'à l'adulte, en écho à la pensée d'Aristote, pour qui le verbe est porteur d'*energeia*, dans le sens où la potentialité de chacun-e peut se réaliser en acte.

Depuis 2006, En région AURA, Île de France, PACA, Asie et Afrique, les artistes de la compagnie Superlevure explorent les œuvres de tradition orale en résonance avec les publics.

En ouverture de toute création, il y a la rencontre avec un récit ; celui qui appelle, qui impacte, qui questionne et devient matière d'exploration, compagnon de route pendant plusieurs années.

En co-construction avec des institutions culturelles, les artistes s'installent dans le quotidien d'établissements dédiés ou non au spectacle vivant, et s'immergent dans le récit, avec les publics.

En quelques années, elles-ils ont développé de précieux outils de recherche tels que, la rêverie sonore, performance voix-récit et traitement MAO du son en live, le collectage de parole, introspection poétique de l'imaginaire par le collage en technique mixte, la PAO à partir des matières visuelles collectées, le montage vidéo et l'écriture de petite forme polyphonique en fin de parcours.

Ces traversées permettent aux artistes d'entrer en mouvement de création, de déconstruire et réinventer la dramaturgie de nombreuses fois, sous divers angles, nourris par le regard extérieur des publics, avant de trouver la plus juste expression de leur sensibilité en vue d'une création scénique, au plus près de l'Humain.

Cette élaboration minutieuse traduit l'ADN artistique de la compagnie, une démarche tissée sur le long terme, sous forme d'aller-retour, entre artistes, publics et scènes.



PORTRAIT DES ARTISTES

Johanna Kraviek

Artiste voix musique visuel

Née à Paris, Johanna apprend dès 12 ans à poser la voix derrière un micro sur les ondes de la radio du collège. Avec une passion particulière pour l'écriture, elle pratique plusieurs années la pige journalistique pour la presse quotidienne en Ile de France. Ce parcours autodidacte s'accompagne d'un cursus universitaire en Histoire de l'Art - Paris 8 et en Psychologie - Paris 5.

À partir de 2003, Johanna explore l'écriture du spectacle vivant pour le public dès la naissance. Elle approfondit chant et basse électrique au conservatoire de Vienne, le jeu de comédienne avec William Esper de l'Actor's studio de New York, le théâtre d'ombre avec Fabrizio Montecchi du Teatro Gioco Vita, nourrit la technique du conte avec Jennifer Anderson, Jihad Darwich, Pépito Matéo et l'écriture poétique auprès de Ian Monk de l'OULIPO.

En 2006, elle co-fonde la compagnie Superlevure. Depuis, elle développe un espace d'expérimentation et de création artistique et culturelle pour les publics en France, Asie et Afrique du Nord.

Patrick Mistral

Musicien auteur-compositeur

Né à Grenoble, très tôt Patrick fait sonner la flûte à bec, la guitare classique et le saxophone en école de musique, puis au conservatoire. Il sera diplômé de guitare classique, de saxophone classique et jazz en 1984 et 1987. Parallèlement, il oriente ses études vers l'enseignement et obtient le diplôme d'instituteur à l'École Normale de Grenoble en 1987. À partir de 1988, il devient professeur puis directeur de différentes écoles de musique en région Rhône-Alpes et joue dans plusieurs formations jazz de la région lyonnaise. En 2005, Patrick se forme aux techniques de musique assistée par ordinateur, développe un studio de création et d'enregistrement pour l'écriture musicale. Depuis 2006, co-fondateur de la compagnie Superlevure, il compose les musiques, réalise les arrangements et interprète le répertoire des spectacles de la compagnie Superlevure en France, Asie et Afrique du Nord.

Frédéric Kocourek

Poète et dramaturge

Fondateur en 1987 à Chambéry en Savoie le Black Block Ateliers Théâtre, collectif de créateurs au sein duquel il signe et dirige quatre pièces. Il est également, en 1990 et 1991, directeur de Théâtre en Savoie. Il a écrit, de 1990 à 1995 des sketches pour la télévision (La classe – France 3) et des spectacles d'humour pour Brigitte Moati, Falila, le Groupe Fusion, la Compagnie Daniel Gros...

Membre fondateur et collaborateur artistique des Compagnies de danse hip hop Kafig et Alexandra N'Possee, il a écrit en 2012 pour cette dernière un conte Initiatique dansé intitulé « Anima », mêlant danse, théâtre, marionnette, animation, vidéo et nouvelles technologies. Il collabore, en 2017, à l'écriture du spectacle de la même compagnie intitulé « Echo ». Il est également parolier depuis 1997 pour une trentaine d'artistes de la chanson francophone (Michael Jones, Natasha St Pier, Isabelle Boulay, Angélique Kidjo, Carole Fredericks, Rock Voisine, Alice Animal ...)

De 2004 à 2010, il anime les ateliers d'écriture des « Rencontres d'Astaffort », des « Rencontres Francophones de la Chanson » et de l'Atelier « Écriture et interprétation » du Festival Les Nuits de Champagne. En 2016, après une formation à l'École Nationale Supérieure Louis Lumière de Paris, il élargit son champ de création à l'écriture de scénarios de séries de fiction. Depuis 2011, Frédéric Kocourek est engagé dans la Formation Professionnelle des Artistes-Auteurs de la chanson francophone.

Laurent Pascal

Artiste dessinateur plasticien

Graphiste et enseignant en arts, Laurent Pascal commence ses études de Graphisme au Lycée Marie Curie à Marseille puis obtient un diplôme de Maîtrise en Arts plastiques à la faculté de Lettres d'Aix en Provence. En 1999, il travaille pour l'agence de dessin animé Aladin, à Marseille. Il travaille en 2002 avec Valérie Delos, scénariste de un « Gars et une fille » sur des projets de livres pour enfants. En 2003, il illustre le livre Jargon Suave de André Neyroud aux éditions Sable et eau. Exposition au château de Hauterives en 2004. Il réalise une exposition en 2008 sur le thème du « galet idéal du facteur Cheval » à Hauterives. Actuellement, il recherche la rencontre des arts en travaillant pour le groupe de Jazz Serket and the Cicadas à Marseille, en réalisant leur affiche puis le graphisme du CD ainsi que la scénographie graphique des concerts. Il travaille aussi avec la compagnie Superlevure lors de performances dédiées au projet « le fil noir de la ligne ». Il réalise aussi des dessins et tableaux sur commande.

Jean-Marc Duchenne
<i>Compositeur acousmatique</i>

Né en 1959, Jean-Marc a fait ses études musicales à Dijon, puis a suivi l'enseignement de Denis Dufour dans la classe de composition acousmatique du CNR de Lyon.

Il se consacre depuis presque entièrement à la composition d'œuvres d'art sonore haut-parlant.

Son travail vise toujours à faire percevoir le son comme « des images qu'on peut toucher ».

L'utilisation de dispositifs basés sur un nombre important d'enceintes, aux caractéristiques souvent spéciales, lui permet de créer des constructions sonores sensibles, allant de « films pour l'oreille » presque narratifs jusqu'à des architectures abstraites aux matières très concrètes.

Depuis la fin des années 80, ses recherches sur la multiphonie et ses compositions se nourrissent ainsi réciproquement. Ceci l'a conduit à développer ses propres outils de création et de diffusion, comme l'atelier-acousmonium au début des années 90 (62 canaux aujourd'hui), la série de plugins multicanaux AcousModules dans les années 2000, ou les dispositifs d'enceintes originaux qui constituent l'AcousMobile.

Eddy Achard
<i>Scénographe</i>

Après des études en Design d'Espace à l'École des Beaux-Arts de Lyon, Eddy Achard obtient son diplôme en 2015. Il réalise cette même année son tout premier spectacle intitulé «Note bien : je ne suis personne», un ballet qu'il scénographie et met en scène pour le CNSMD de Lyon. Afin d'approfondir un peu plus ses recherches, il intègre le Pavillon Bosio - École d'Art et de Scénographie de la ville de Monaco. Il en sort diplômé en 2017 après avoir participé à de nombreux projets. Parmi eux figure la création d'un spectacle avec les danseurs de la Cie des Ballets de Monte-Carlo. Son master lui permet également d'effectuer un stage, qu'il réalise auprès du scénographe Rufus Didwizsus à Berlin. Cette rencontre lui permet de travailler au cœur de grandes institutions telles que Le Royal Swedish Opéra à Stockholm, La Deutsch Oper ou même la Komische Oper de Berlin. Cette collaboration à largement dépassé le cadre du stage puisqu'ils continuent à travailler ensemble dans certains projets.

Jennifer Anderson (Cie Ithéré)
<i>Comédienne conteuse</i>

Après une enfance à Paris où elle reçoit différents enseignements artistiques : danse, musique, art plastique et théâtre, elle travaille pendant 10 ans pour le théâtre puis changement de cap : elle se forme au métier de conteuse. En 2003 avec MC Bras, elle fonde la compagnie Ithéré, crée son premier solo à Paris et devient artiste associée au Centre des Arts du Récit. En 2005, elle oriente son travail vers le récit contemporain.

Alexis Adoniadis
<i>Ingénieur du son Design sonore 3D</i>

Issu de parents venus de Grèce et d'Irlande, Alexis est né à Grenoble, où il a débuté son parcours scientifique et musical.

Au Conservatoire à Rayonnement Régional, il obtient son CEM en guitare classique et techniques du son.

Puis, à la suite de son diplôme d'ingénieur INSA, il se spécialise au sein du laboratoire de l'IRCAM à Paris, dans la recherche en traitement du signal, informatique et acoustique, appliqués à la musique.

En parallèle de ses études scientifiques, il pratique la prise de son et le mixage, ainsi que la sonorisation pour différents spectacles et événements.

C'est en étant au confluent des mondes de la recherche et de la technique qu'il s'est spécialisé dans la spatialisation sonore et les différents dispositifs de restitution immersive.

Olivier gautret
<i>MOTION designer & graphiste</i>
Membre AGE SSA depuis 2000, Membre collectif Po ' ln de 2005 à 2013. salarié Image Nouvelle/Video 44 puis Cyberouest de 1993 à 2000. Spécialisé en compositing pour films et animations divers et variés (entreprise), courts métrages (une vingtaine de projet sur Nantes Paris, Lyon) long métrage (et alors de christophe le masne) et publicitaire (campagne nationale Email diamant, Oréo, Lactalia, France Bois Forêt...) Free lance depuis 15 ans dans les arts graphiques numériques et animations 2D/3D, le web, le print... (affiche festival rendez vous de l'Erdre) Graphiste publicitaire de formation attaché à l'originalité, la créativité 2D/3D,habillage graphique, compositing sur plus de 400 films (court- métrage, films, pub TV, film institutionnel, film corporate, architecture, médical...)

AUTRES CRÉATIONS DE LA COMPAGNIE

Bulle d’O dans l’air
2006-2007
<i>Poésie musicale et visuelle – Dès 3 mois</i>
Recherche d’une écriture basée sur le sensible, un langage scénique pour toucher l’émotion du tout-petit, un premier chemin vers le langage son/image/corps

Le petit bal
2008-2009
<i>Concert bal – Dès 1 an</i>
Un travail autour de la musique et de la chorégraphie collective, en duo ou en solo, une invitation avec douceur et fantaisie à jouer ensemble, développer la motricité de l’enfant

Le Poussin
2014-2015
<i>Concert conté – Dès 3 ans</i>
Un travail autour d’un conte traditionnel soudanais, des genres musicaux inattendus, une esthétique particulière et une vision du spectacle ouverte sur la mixité des arts.

Le Monde était une île
création 2020
<i>Spectacle immersif mêlant voix musique visuel - Dès la naissance et adulte accompagnant</i>

La compagnie **Superlevure** traverse un mythe cosmogonique du Peuple Huron-Wendat du Québec et propose **un spectacle vivant mêlant voix, musique et visuel** pour permettre au très jeune enfant et à l’adulte accompagnant de « vivre » une métaphore poétique autour de la création du monde, en miroir de notre propre naissance.

Aide à la création
La Région Auvergne Rhône-Alpes
Le conseil départemental de l’Isère
Coproduction
Le Centre des Arts du Récit en Isère
EPCC TEC Travail et Culture
La Maison du Conte Chevilly Larue
Partenariat
Le RIZE Villeurbanne
Territoire Bièvre Est (<i>La Fée Verte</i>)
Territoire Bièvre Isère (<i>Les Arts en Herbe</i>)
Ville de Saint-Julien-en-Genevois
Ville de Vaulx-en-Velin (<i>Planétarium</i>)

Festival Les Bravos de la nuit Pélussin - Festival Rumeurs Urbaines Paris - La Maison du Conte Paris - Le Train Théâtre Bourg les Valence - Le Toboggan Décines - Le Théâtre La Aires Die - La Vence Scène Grenoble - Le Théâtre Jean Vilar Bourgoin Jallieu

Créations Culture et Santé

La chambre d’Alice
Création en chantier / parcours Culture et Santé 21/22

installation immersive - Jeune public dès 6 ans
Le projet de création s’inspire de ce lieu particulier qu’est la chambre d’hôpital et explore l’oeuvre de Lewis Carroll autour d’une recherche de voyage immobile.

Superlevure Compagnie s’associe à l’AFIPH Grand Ouest en Culture et Santé 20/21, à l’ESMPI et au CHU de Vienne en saison 21/22

Le Fil Noir
Parcours Culture et Santé 22/23
<i>installation immersive - Tout public dès 12 ans</i>
Le projet de création s’inspire du conte inuit et de la recherche autour du Fil Noir.

L’objet artistique prendra la forme d’une installation voix musique visuel grand format

Superlevure Compagnie s’associe à l’AFIPH Grand Ouest, à l’ESMPI, Tec Travail et Culture et au Théâtre Jean Vilar de Bourgoin Jallieu

Autre création en cours

Vassilissa
En chantier / parcours de création participative 2023/24 / France - Sénégal
<i>Installation immersive tout public</i>

Le projet de création s’inspire d’un conte traditionnel russe et explore les thématiques de la transmission et de l’intuition.

L’objet artistique prendra la forme d’une installation voix musique visuel
Réalisation collective grand format

Superlevure Compagnie s’associe à l’ALPA, au Théâtre Jean Vilar, au Musée des Tissus de Bourgoin Jallieu , au Centre des Arts du Récit de Grenoble, à la Coopération Internationale du Conseil Départemental de l’Isère, au Centre Culturel de Kédougou et à l’Association l’AME du Pays Bassari

CALENDRIER DE CRÉATION

LE FIL NOIR

2022

Janvier - juillet

3 parcours // Territoire EBER - Collège J. Brel Beaurepaire / Collège F. Mistral St Maurice l'Exil / SAJ
du 17 au 21 janvier // Résidence / Territoire EBER (38)
du 11 au 15 avril // Résidence écriture récit Coproduction Association 4A Vinsobres (26)
du 26 au 28 juin // Territoire EBER - Résidence multi diffusion Cinéma Oron Beaurepaire (38)
du 18 au 22 juillet // Résidence écriture récit partenaire Mairie de Pact (38)

Septembre - décembre

du 19 au 30 septembre // Résidence de 15 jours au Théâtre Jean Vilar Bourgoin Jallieu (38) Coproduction
du 10 au 16 octobre // Résidence de 5 jours au Prunier Sauvage Coproduction
Centre Arts du récit Grenoble (38)

2023

Janvier - mars // Septembre à décembre

du 16 au 20 janvier // Résidence de création de 5 jours La Maison du Conte Chevilly Larue (94) Coproduction
mars // Résidence de création de 5 jours Association 4A Vinsobres (26) Coproduction (en cours)
du 22 au 26 mai // Résidence de création de 5 jours à EPCC Tec Travail et Culture (38) Coproduction
du 09 au 14 octobre // Résidence de création de 4 jours au Prunier Sauvage Grenoble (38) Coproduction Centre
des Arts du Récit
du 30 octobre au 09 novembre // Résidence de création de 15 jours au Toboggan Décines (69) Coproduction
du 14 au 16 novembre // Résidence de création 4 jours au Théâtre Jean Vilar Bourgoin Jallieu (38) Coproduction

2024

Janvier - mars - mai

19 janvier // Premières au Théâtre Jean Vilar, 1 scolaire et 1 tout public Bourgoin Jallieu (38)
14 mars // Premières au Toboggan, 1 scolaire et 1 tout public Décines (69)
mai // Première au Prunier Sauvage / Festival des Arts du Récit Grenoble (38)
Programmation 2024/25 : La Maison du conte Chevilly Larue, Le Cairn Lans-en-Vercors



CONTACTS COMPAGNIE

Responsables artistiques

Johanna Kravièk
06 10 61 10 77 - johanna.kraviek@orange.fr

Patrick Mistral
06 24 48 63 71 - tricna@wanadoo.fr

Diffusion et production

Isabelle Garrone
06 78 73 41 25 - isabelle.garrone@gmail.com

Contact administratif
superlevure@wanadoo.fr

Responsable technique

Christophe Durand
06 61 70 24 85 - christophe.durand481@orange.fr

Renseignements administratifs

N° SIRET : 491 819 108 00029 / Code APE : 9001Z / Raison Sociale : Association Loi 1901

Adresse siège social : 1210 route de Lyon 38440 Royas

Présidente : Mme Annick Gelin

N° Licence Entrepreneur de Spectacle : PLATESV-R-2022-006936 (cat 2) PLATESV-R-2022-007015 (cat 3)

Date de déclaration en sous-préfecture : 18 mai 2006

Site internet

<https://www.superlevure.fr>

Page Facebook

<https://www.facebook.com/SuperLevure.Cie/>

AIDE À LA CRÉATION // COPRODUCTION // PARTENARIAT

Aides à la création //

Région Auvergne Rhône-Alpes (en cours)
Conseil départemental de l'Isère (acquis)
Aide à la création SACEM (acquis)
Aide à la création CNM (en cours)

Coproductions //

EPCC TEC Travail et Culture 38 (acquis)
Toboggan Décines 69 (acquis)
Théâtre Jean Vilar Bourgoin Jallieu 38 (acquis)
Maison du Conte Chevilly Larue 94 (acquis)
Centre des Arts du récit Grenoble 38 (acquis)

Partenariats //

Territoire Bièvre Est
Territoire EBER
Territoire Drôme
Ardèche