



---

# LE FIL NOIR

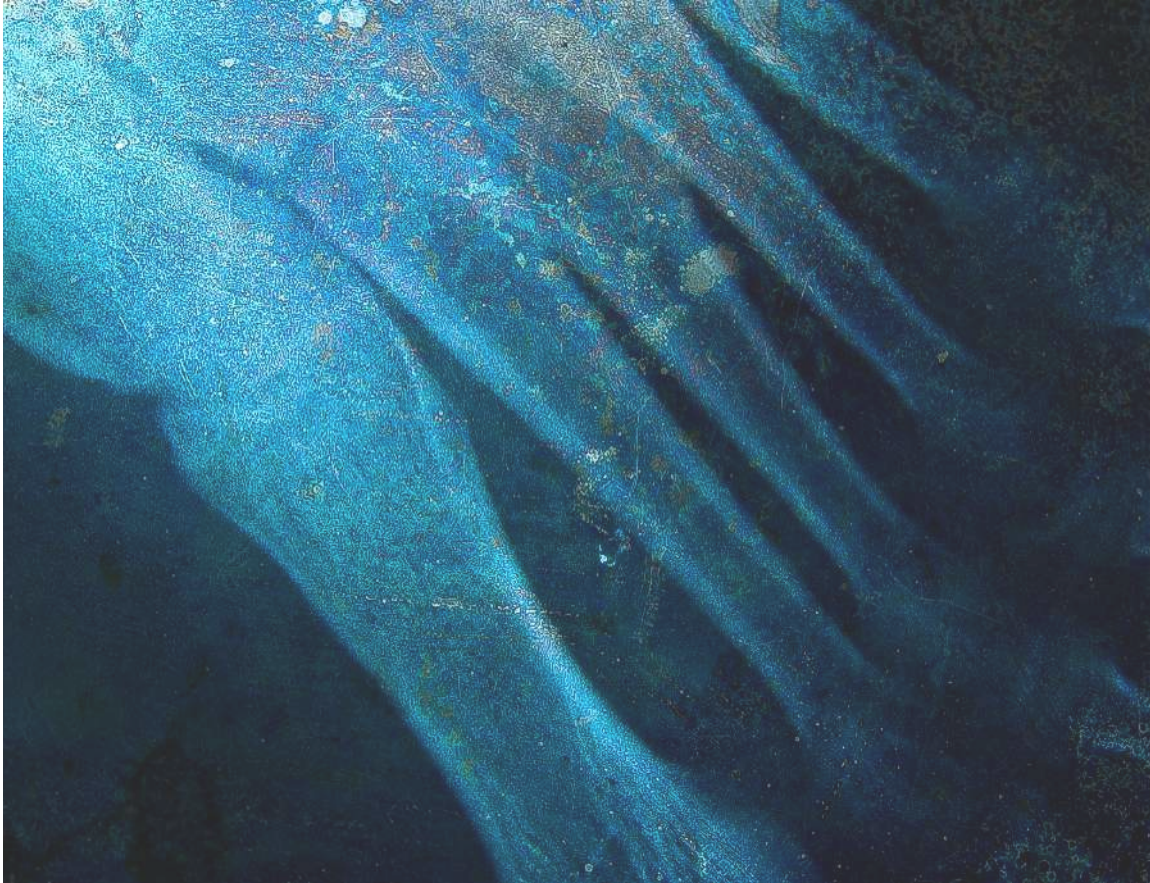
—

**COMPAGNIE SUPERLEVURE**

Spectacle en multi diffusion voix musique visuel  
À partir de 12 ans – Durée 50 mn  
D'après un conte Inuit

—

**NOTE D'INTENTION CRÉATION 2022**



*« Dans une barque à la dérive, l'homme pêcheur ;  
au fond des eaux, la femme squelette.  
Deux êtres errants abimés par l'enfance,  
traversent la vie, ombre d'eux-mêmes.  
Entre eux, un hameçon accroché au fil noir de la ligne »*

## DISTRIBUTION

Auteure basse voix : Johanna Kravièk

Compositeur guitare voix MAO : Patrick Mistral

Artiste dessin et matière visuelle : Laurent Pascal

Mise en scène : Jennifer Anderson (Cie Ithéré)

Design sonore : Alexis Adoniadis

Régisseur son et lumière : Christophe Durand



# NOTE D'INTENTION

La description donnée ci-après est une note d'intention le spectacle étant en cours de création

« Le monde existe car c'est ce que me disent mes sens et,  
en me le disant, ils affirment mon existence »

Fernando Pessoa

## (Re)construction de soi

La Compagnie Superlevure a choisi d'explorer la notion de (re)construction de soi à travers un conte traditionnel Inuit.

Que faire de la complexe harmonie intérieure lorsque l'on vit avec des blessures profondes ? Comment la fiction permet-elle d'interroger le réel et, en particulier, les problématiques de violences familiales ?

Une écriture mêlant voix, musique et visuel pour permettre au public adolescent de **vivre** un cheminement de résilience par l'amour de soi et de l'autre.

## Une approche immersive

Dans une disposition d'enceintes en multi diffusion et de vidéo projection enveloppante, le public est invité à plonger dans un univers sensoriel, pour **ressentir** les matières sonores, les images, la musique et **éprouver** le récit.

Dans cet espace partagé, adolescents et adultes **expérimentent** un spectacle vivant particulier, entre installation et récit concert.



## Une oeuvre polyphonique

Dans ce projet, chaque champ artistique est « une voix pour raconter autrement ce qui se tait ».

Ainsi **récit, musique, environnement sonore, spatialisation en 3D, installation plastique, dessin et vidéo** façonnent ensemble une œuvre polyphonique particulière, pour créer une **mémoire sensorielle** nourrissant la **mémoire sémantique**.

Une œuvre contemporaine pour une virtualité réelle ...





## Entre Installation sonore et récit

Les particularités dramaturgiques du conte Inuit invitent à **entrer dans les profondeurs** du récit et des personnages, à traverser un espace scénique, orchestré par Jennifer Anderson, entre installation et récit concert.

### L'INSTALLATION : design sonore et matière visuelle vidéoprojetée pour s'immerger

Adolescents et adultes sont invités à déambuler dans un univers sonore et visuel enveloppant, une atmosphère à l'acoustique mouvante, chaotique, *traversante*.

Inspiré par le travail de Jean-Marc Duchenne, compositeur de musique acousmatique, un dispositif de mini enceintes entoure le public et permet la diffusion du répertoire multi phonique.

Pour créer cette spatialisation sonore particulière, Alexis Adoniadis, utilise le SPAT Revolution (IRCAM), un logiciel de mixage et post-production de contenus audio 3D; *mouvement des voix, bribes du passé, sons métalliques, présence de l'eau, notions d'abysses surréalistes ...*

La scénographie de panneaux de PVC transparent, fragmentée, déstructurée, accueille la vidéo projection de matières visuelles réalisées par Laurent Pascal.

Les recherches du dessinateur plasticien explorent la profondeur des êtres à travers les radiographies, les propriétés électriques des corps (effet Kirlian) et le mouvement des encres de chine et brou de noix.

Une écriture visuelle qui chemine depuis le passé déconstruit, enfoui, jusqu'à la résilience.



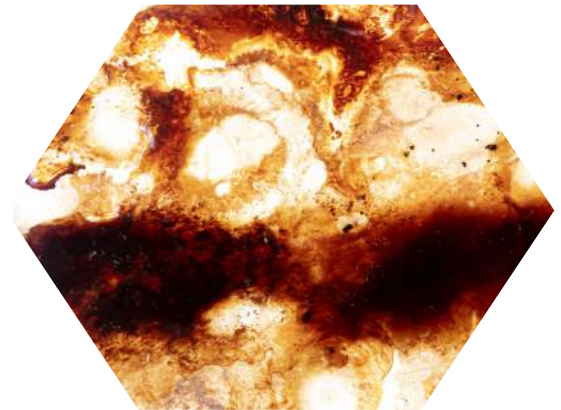
## LE RÉCIT CONCERT : musique électro pour cheminer dans le récit

Au centre de l'espace, **une scène**, comme un système nerveux câblé, avec deux artistes voix musique connectés.

Johanna Kravièk et Patrick Mistral, présents dès l'entrée du public, créent l'univers sonore en direct jouant avec les outils MAO, micros-contact et effets pour « *dire ce qui se tait, ce qui ne se voit pas* ».

Petit à petit, ils glissent vers un récit concert, un répertoire de compositions qui racontent en voix, guitare, basse, MAO et multi diffusion.

Partir du chaos pour aller vers la (re)construction, de l'ombre vers la lumière ...



## Une immersion partagée adolescent/adulte

À travers cette immersion dans le son MAO, le traitement en live, l'outil PAO, la vidéo projection **Le fil noir** propose de porter un autre regard sur les outils numériques.

Cette résonance avec le monde d'aujourd'hui permet à l'adolescent et l'adulte de se rejoindre autour de thématiques humaines fondamentales.

Ainsi, *récit, musique MAO/PAO, environnement sonore, installation plastique, dessin et vidéo projection* façonnent une œuvre *polyphonique* particulière, lieu de partage culturel entre adolescent et adulte.



# PARCOURS DE RECHERCHE-CRÉATION

Depuis sa création, la compagnie Superlevure mène un travail de recherche et d'écriture auprès de la petite enfance, dans une approche immersive.

En quelques années, les artistes de la compagnie ont développé de précieux outils de performance avec le son MAO, le traitement en live, l'image PAO et la vidéo projection.

Aujourd'hui, ils poursuivent leur travail de création vers le public adolescent/adulte, avec *Le fil noir* inspiré d'un conte traditionnel Inuit, *La femme squelette* :

« Elle avait fait quelque chose que son père désapprouvait, mais dont personne ne se souvenait. Son père l'avait traînée jusqu'à la falaise et précipitée dans la mer. Les poissons avaient mangé sa chair, dévoré ses yeux. Et elle gisait sous les eaux, son squelette ballotté par les courants ... » (extrait *Femme squelette*)

*Nourris d'un parcours Culture et Santé, de 2017 à 2020, à la Clinique du Grésivaudan de La Tronche, l'équipe artistique a fait naître un récit contemporain, un univers musical inquiétant et poétique.*

*Les rencontres avec les jeunes, de 12 à 23 ans, confronté-es à des problématiques psychologiques, ont permis d'explorer les motifs du récit tels que le suicide psychique, l'inceste, les violences familiales, le refoulement, mais aussi, la résilience, la rencontre amoureuse, la (re) construction de soi, etc.*

Au cours de cette première étape de recherche, la compagnie a fait le choix de détacher le conte Inuit de son contexte traditionnel, d'en extraire l'écho avec les adolescent-es rencontré-es et d'explorer sous le prisme d'un univers voix, musique, visuel.

S'est alors imposée la pertinence d'une création immersive qui poursuivrait l'écriture du monde était une île - création 2020, qui plonge le tout-petit et l'adulte accompagnant dans une scénographie enveloppante mêlant voix, musique et visuel.

Pour cette nouvelle recherche artistique, il s'agira d'inviter le public à *ressentir* le récit en jouant avec des technologies comme la spatialisation du son, le design sonore et l'immersion dans le visuel.



## Parcours 21/22

### Entre performance création et résidence

Depuis mars 2021 et jusqu'en juin 2022, des performances création sous forme de parcours sont/seront menés auprès de différents publics en collège, ehpad et porteur de handicap.

Massage sonore :

*Lumière tamisée, libérer l'ouïe de la vue, allongé-es, un coussin sous la tête.*

Le public est invité à ressentir une exploration de matière sonore (dispositif d'objets sonores avec traitement MAO).

Collage artistique :

*Choisir un motif du conte et faire surgir des œuvres de papier, porter un autre regard sur le récit.*

Parler, échanger, créer ; le public est invité à rencontrer son propre imaginaire.

Performance voix musique visuel :

Les collages réalisés au cours des ateliers sont utilisés pour réaliser des montages vidéo et donner le récit du Fil noir en performance.

En parallèle, plusieurs périodes de résidence plateau, sont envisagées pour permettre de faire écho entre les ateliers et l'écriture scénique.



# PRÉSENTATION DE LA COMPAGNIE

**Superlevure regroupe des artistes passionnés par le lien étroit entre l'Art et l'épanouissement de l'individu, depuis le tout-petit jusqu'à l'adulte.**

Depuis 2006, les créations de la compagnie Superlevure se jouent en France, région Auvergne-Rhône-Alpes, Île de France, PACA, Asie (Bangkok) et Afrique du Nord (Haut Atlas).

En résidence sur les territoires de Bièvre Valloire, Vienne et Grenoble, les artistes entrent en résonance avec différents publics, petite enfance, écoles maternelles et primaires, collèges et lycées, service néonatalogie, pédiatrie et gérontologie, AFIPH et maisons spécialisées. À travers des performances voix poétique parlée chantée, musique électrique et visuel collage dessin ombre projection, ils explorent et nourrissent leur travail de création.

**Exemples de parcours réalisés :**

**LECTURE PERFORMANCE** – Performance écriture voix musique avec le poète Oulipien Ian Monk en 2017 et 2018 / classes de la 6ème à la 3ème

**UN GENRE DE COURT** – Série de courts métrage bruités autour du genre (1er prix au Festival du Cinéma Beurepaire en 2019) / classes de 4ème

**POETIC 2020** – Série de montages vidéo poétiques sonores et visuels autour du rêve en 2020 / classes de 4ème

## Portrait des artistes

### **Johanna Kraviek**

*Artiste voix musique visuel*

Née à Paris, Johanna apprend dès 12 ans à poser la voix derrière un micro sur les ondes de la radio du collège. Avec une passion particulière pour l'écriture, elle pratique plusieurs années la pige journalistique pour la presse quotidienne en Ile de France. Ce parcours autodidacte s'accompagne d'un cursus universitaire en Histoire de l'Art - Paris 8 et en Psychologie - Paris 5.

À partir de 2003, Johanna explore l'écriture du spectacle vivant pour le public dès la naissance. Elle approfondit chant et basse électrique au conservatoire de Vienne, le jeu de comédienne avec William Esper de l'Actor's studio de New York, le théâtre d'ombre avec Fabrizio Montecchi du Teatro Gioco Vita, nourrit la technique du conte avec Jennifer Anderson, Jihad Darwich, Pépito Matéo et l'écriture poétique auprès de Ian Monk de l'OULIPO.

En 2006, elle co-fonde la compagnie Superlevure. Depuis, elle développe un espace d'expérimentation et de création artistique et culturelle pour les publics en France, Asie et Afrique du Nord.

### **Patrick Mistral**

*Musicien auteur-compositeur*

Né à Grenoble, très tôt Patrick fait sonner la flûte à bec, la guitare classique et le saxophone en école de musique, puis au conservatoire. Il sera diplômé de guitare classique, de saxophone classique et jazz en 1984 et 1987. Parallèlement, il oriente ses études vers l'enseignement et obtient le diplôme d'instituteur à l'École Normale de Grenoble en 1987. À partir de 1988, il devient professeur puis directeur de différentes écoles de musique en région Rhône-Alpes et joue dans plusieurs formations jazz de la région lyonnaise. En 2005, Patrick se forme aux techniques de musique assistée par ordinateur, développe un studio de création et d'enregistrement pour l'écriture musicale. Depuis 2006, co-fondateur de la compagnie Superlevure, il compose les musiques, réalise les arrangements et interprète le répertoire des spectacles de la compagnie Superlevure en France, Asie et Afrique du Nord.

## Laurent Pascal

*Artiste dessinateur plasticien*

Graphiste et enseignant en arts, Laurent Pascal commence ses études de Graphisme au Lycée Marie Curie à Marseille puis obtient un diplôme de Maîtrise en Arts plastiques à la faculté de Lettres d'Aix en Provence. En 1999, il travaille pour l'agence de dessin animé Aladin, à Marseille. Il travaille en 2002 avec Valérie Delos, scénariste de un «Gars et une fille» sur des projets de livres pour enfants. En 2003, il illustre le livre Jargon Suave de André Neyroud aux éditions Sable et eau. Exposition au château de Hauterives en 2004. Il réalise une exposition en 2008 sur le thème du « galet idéal du facteur Cheval » à Hauterives. Actuellement, il recherche la rencontre des arts en travaillant pour le groupe de Jazz Serket and the Cicadas à Marseille, en réalisant leur affiche puis le graphisme du CD ainsi que la scénographie graphique des concerts. Il travaille aussi avec la compagnie Superlevure lors de performances dédiées au projet « le fil noir de la ligne ». Il réalise aussi des dessins et tableaux sur commande.

## Jennifer Anderson (Cie Ithéré)

*Regard extérieur mise en scène /  
Comédienne conteuse*

Après une enfance à Paris où elle reçoit différents enseignements artistiques : danse, musique, art plastique et théâtre, elle travaille pendant 10 ans pour le théâtre puis changement de cap : elle se forme au métier de conteuse. En 2003 avec MC Bras, elle fonde la compagnie Ithéré, crée son premier solo à Paris et devient artiste associée au Centre des Arts du Récit. En 2005, elle oriente son travail vers le récit contemporain.

Depuis 2008 elle collabore avec des scientifiques sur différents projets. En 2015 le spectacle *Face à la lumière* reçoit le label « 2015 Année internationale de la lumière ».

Ce nouveau regard que propose la science à travers sa méthodologie, sa rigueur, son langage, ses outils mais aussi l'intuition, l'aléatoire, l'intéresse tout particulièrement, "complète", enrichit et interroge sa démarche, son univers, son répertoire.

## Alexis Adoniadis

*Ingénieur du son Design sonore 3D*

Issu de parents venus de Grèce et d'Irlande, Alexis est né à Grenoble, où il a débuté son parcours scientifique et musical.

Au Conservatoire à Rayonnement Régional, il obtient son CEM en guitare classique et techniques du son.

Puis, à la suite de son diplôme d'ingénieur INSA, il se spécialise au sein du laboratoire de l'IRCAM à Paris, dans la recherche en traitement du signal, informatique et acoustique, appliqués à la musique.

En parallèle de ses études scientifiques, il pratique la prise de son et le mixage, ainsi que la sonorisation pour différents spectacles et événements.

C'est en étant au confluent des mondes de la recherche et de la technique qu'il s'est spécialisé dans la spatialisation sonore et les différents dispositifs de restitution immersive.





# AUTRES SPECTACLES DE LA COMPAGNIE

## Bulle d'O dans l'air

2006-2007

*Poésie musicale et visuelle – Dès 3 mois*

Recherche d'une écriture basée sur le sensible, un langage scénique pour toucher l'émotion du tout-petit, un premier chemin vers le langage son/image/corps

**Accueils :** L'atrium – Théâtre Des Clochards Celestes – Festival Printemps Des Petits Lecteurs – Concerts De L'auditorium

## Le petit bal

2008-2009

*Concert bal – Dès 1 an*

Un travail autour de la musique et de la chorégraphie collective, en duo ou en solo, une invitation avec douceur et fantaisie à jouer ensemble, développer la motricité de l'enfant

**Accueils :** Théâtre Vals Les Bains – La Bobine – Festival Les P'tits Asticots – Festival Tec

## La dame aux chats

2011-2012

*Conte musical – Dès 2 ans*

Le conte pour tourner les pages d'un décor livre, aborder la lecture autrement et la musique pour porter le spectacle vivant sensiblement

**Accueils :** A Vence Scène – Festival P'tits Mots P'tits Momes

## En avant les poulets !

2014-2015

*Concert conté – Dès 6 ans*

Un travail autour d'un conte traditionnel soudanais, des genres musicaux inattendus, une esthétique particulière et une vision du spectacle ouverte sur la mixité des arts.

**Accueils :** Théâtre Ninon Vallin – Petit Théâtre – Festival Des Arts Scéniques – Le Neutrino – Esperluette Salon Du Livre – Festival Des Arts Du Récit – Théâtre De Poche - Théâtre Des Clochards Celestes

## Le Monde était une île

création 2020

*Spectacle immersif mêlant voix musique visuel - Dès la naissance et adulte accompagnant*

La compagnie **Superlevure** traverse un mythe cosmogonique du Peuple Huron-Wendat du Québec et propose **un spectacle vivant mêlant voix, musique et visuel** pour permettre au très jeune enfant et à l'adulte accompagnant de « vivre » une métaphore poétique autour de la création du monde, en miroir de notre propre naissance.

Coproduction

La Région Auvergne Rhône-Alpes

Le conseil départemental de l'Isère

Le RIZE Villeurbanne

Le Centre des Arts du Récit en Isère

EPCC TEC Travail et Culture

La Maison du Conte Chevilly Larue

Partenariat

Territoire Bièvre Est (*La Fée Verte*)

Territoire Bièvre Isère (*Les Arts en Herbe*)

Ville de Saint-Julien-en-Genevois

Ville de Vaulx-en-Velin (*Planétarium*)

Territoire EBER (*Collectif La Rocaille*)

## Prgrammation saison 21/22 :

Festival Les Bravos de la nuit Pélussin - Festival Rumeurs Urbaines Paris - La Maison du Conte Paris - Le Train Théâtre Bourg les Valence - Le Toboggan Décines - La Vence Scène Grenoble - Le Théâtre Jean Vilar Bourgoin Jallieu

## La chambre d'Alice

en création-chantier

*installation immersive - Jeune public dès 6 ans*

Le projet de création s'inspire de ce lieu particulier qu'est la chambre d'hôpital et explore l'oeuvre de Lewis Carroll autour d'une recherche de voyage immobile.

Superlevure Compagnie s'associe à l'AFIPH Grand Ouest en Culture et Santé 20/21, à l'ESMPI et au CHU de Vienne en saison 21/22



# CALENDRIER DE CRÉATION

## LE FIL NOIR

**2021**

### **Printemps-été**

du 12 au 16 avril // Résidence Territoire EBER - coproduction EPCC Tec Travail et Culture (38)  
Parcours performance // Territoire Bièvre Est - partenaire La Fée Verte (38)

du 26 au 29 juillet // Résidence Territoire EBER - partenaire Mairie de Pact (38)

Rêverie performance // Territoire Drôme - Partenaire Manthes (26)

### **Automne**

Du 20 septembre au 01 octobre // Résidence Territoire EBER - coproduction EPCC Tec Travail et Culture // Sortie de chantier - journée invitation professionnel-les

**2022**

### **Janvier - février - mars**

2 parcours performance // Territoire EBER - Collège J. Brel Beaurepaire / Collège F. Mistral St Maurice l'Exil

du 17 au 21 janvier // Résidence (Lieu en cours)

du 11 au 15 avril // Résidence Association 4A (en cours) (26)

du 17 au 19 mai // Parcours performance Territoire EBER - EPCC tec (38)

du 27 juin au 1er juillet // Résidence (Lieu en cours)

### **Automne (création)**

1 semaine résidence création // Coproduction Rize Villeurbanne

2 semaines résidence création // Coproduction Toboggan Décines (69) et/ou Théâtre Jean Vilar Bourgoin Jallieu (38) Sortie de création

## PARTENAIRES ENVISAGÉS

Aide à la création //

La DRAC Auvergne Rhône-Alpes

La Région Auvergne Rhône-Alpes

Le conseil départemental de l'Isère

Coproduction //

EPCC TEC Travail et Culture (acquis)

Le toboggan Décines (acquis)

Théâtre Jean Vilar Bourgoin Jallieu (en cours)

La Maison du Conte Chevilly Larue

Plateforme doMino

Partenariat //

Le Train Théâtre Valence

Le RIZE Villeurbanne (acquis)

Association 4A

Territoire Bièvre Est (acquis)

Territoire Bièvre Isère

Territoire EBER

Territoire Porte de Drôme Ardèche



## CONTACTS COMPAGNIE

### Responsables artistiques

Johanna Kravièk  
06 10 61 10 77 - johanna.kraviek@orange.fr

Patrick Mistral  
06 24 48 63 71 - tricna@wanadoo.fr

### Diffusion et Production

Isabelle Garrone  
06 78 73 41 25 - isabelle.garrone@gmail.com

Contact administratif  
superlevure@wanadoo.fr

### Responsable technique

Christophe Durand  
06 61 70 24 85 - christophe.durand481@orange.fr

### Renseignements administratifs

N° SIRET : 491 819 108 00029 / Code APE : 9001Z / Raison Sociale : Association Loi 1901

Adresse siège social : 1210 route de Lyon 38440 Royas

Présidente : Mme Annick Gelin

N° Licence Entrepreneur de Spectacle : 2-1034148 & 3-1034029

Date de déclaration en sous-préfecture : 18 mai 2006